

POIARES

TRAIL

10 - 11 FEV 2024

Vila Nova de Poiares

REGULAMENTO

Trail Longo

35 KM 1800 D+

Trail Curto

20 KM 1000 D+

Mini Trail/Caminhada

12 KM 300 D+



PT Kids



Corrida de Obstáculos



DESAFIA A TUA NATUREZA!

10 Anos



ASSOCIAÇÃO DISTRITAL DE ATLETISMO DE COIMBRA



POIARES TRAIL 2024

A secção de Atletismo da Associação Recreativa de S. Miguel – Vila Nova de Poiares é a entidade organizadora do evento denominado POIARES TRAIL 2024, que decorrerá a 10 e 11 de fevereiro de 2024.

O POIARES TRAIL 2024 é um evento que integra três provas competitivas e uma caminhada: PT35K GURON ENERGY (\pm 35km, 1800mD+, a contar para o Circuito Nacional de Trail - série 150), o PT20K FRESBEIRA (\pm 20km, 980mD+, a contar para o Circuito Nacional de Sprint - série 100 e para o Circuito Distrital de Trail Running de Coimbra – Curto) e o PT12K FARMÁCIA SANTO ANDRÉ (\pm 12km, 300m D+, a contar para o Circuito Nacional de Trail Jovem - série 150). Todas as provas estão certificadas pela ATRP. O percurso da Caminhada FARMÁCIA SANTO ANDRÉ é coincidente com o PT12K .

Este evento decorrerá com absoluto respeito pelo meio ambiente.

ARTIGO 1.º

IDADE DE PARTICIPAÇÃO

A participação no Poiares Trail 2024 na sua prova longa (35km), só é permitida a atletas com idade igual ou superior a 20 anos.

Na prova do PT20K FRESBEIRA existe um escalão de Sub20 que abarca os atletas de 18 e 19 anos.

No PT12K FARMÁCIA SANTO ANDRÉ, como incentivo à prática da modalidade, é permitida a participação de jovens a partir dos 16 anos.

Para os menores de 18 anos será obrigatória a declaração dos pais, a ser disponibilizada pela organização, devidamente assinada consentindo desse modo a participação dos mesmos na prova.

Para cálculo da idade, participação nas provas e respetivos escalões considera-se a idade à data de 31 de outubro de 2024.

ARTIGO 2.º

REQUISITOS E OBRIGAÇÕES DOS PARTICIPANTES

Para participar na prova os participantes devem reunir os seguintes requisitos:

- Conhecer e aceitar as condições do presente regulamento.
- Efetuar corretamente a inscrição.

- Os participantes inscritos no Poiares Trail 2024 aceitam participar voluntariamente e sob a sua própria responsabilidade na competição. Por conseguinte concordam em não reclamar ou exigir à organização, colaboradores, autoridades, patrocinadores e outros participantes de qualquer responsabilidade com os mesmos e seus herdeiros, em tudo o que exceda a cobertura das suas responsabilidades, da dos seus colaboradores e participantes.
- Uma vez que não haverá corte de tráfego rodoviário, os participantes devem cumprir com as regras de trânsito em estradas de uso público, assim como respeitar as áreas agrícolas e propriedades privadas, sob pena de terem de assumir potenciais danos e indemnizações resultantes do seu incumprimento.
- Os participantes devem estar conscientes da distância e das particularidades da prova e estarem suficientemente treinados para isso.
- Terem adquirido, antes da prova, uma real capacidade de autossuficiência em montanha, que permita a gestão dos problemas induzidos por este tipo de prova, nomeadamente em condições de alterações climáticas (vento, frio, nevoeiro, chuva ou calor).
- Durante a prova, os atletas podem efetuar ultrapassagens, desde que a mesma não coloque em risco a sua integridade e a dos seus concorrentes, tendo o cuidado de a sinalizar. Os atletas ultrapassados devem facilitar a manobra de ultrapassagem, encostando-se o máximo ou parando, caso seja necessário.
- Os participantes terão de saber enfrentar problemas físicos e mentais resultantes de fadiga extrema, problemas digestivos, articulares e dores musculares, etc.
- Ter a consciência de que não é papel da organização ajudar um participante a ultrapassar estes problemas e que tal depende principalmente da sua capacidade em adaptar-se às situações problemáticas decorrentes deste tipo de evento.
- Ter a consciência que não é permitida assistência externa (por alguém não identificado como pertencente à organização) fora dos postos de abastecimento, ou zonas devidamente sinalizadas para esse efeito.

ARTIGO 3.º

INSCRIÇÕES

A inscrição no Poiares Trail 2024 implica compreender e aceitar sem reservas as regras e regulamento da prova.

Somente as inscrições feitas na página www.stopandgo.com.pt é que serão aceites.

Cada participante deve preencher corretamente o formulário de inscrição e pagar o valor respetivo.

O registo só será válido mediante o pagamento da taxa de inscrição. Este deverá ser efetuado no prazo estabelecido para o efeito, pelo sistema de inscrição automático, após a emissão da referência multibanco.

As taxas de inscrição são as seguintes:

Prova	Custo até 31 de dezembro de 2023	Custo de 01 a 28 de janeiro de 2024
PT 35K GURON ENERGY	25,00€	28,00€
PT 20K FRESBEIRA	20€ (ADAC – 18,50€)	24,00€ (ADAC – 22,50€)
PT 12K (Caminhada) FARMÁCIA SANTO ANDRÉ	14,00€	17,00€

O período de inscrições decorrerá entre 22 de outubro de 2023 e 28 de janeiro de 2024, havendo agravamento do valor as inscrições a partir de 1 de janeiro.

A inscrição em qualquer uma das provas é definitiva e não poderá ser alterada.

O valor da inscrição inclui:

- Dorsal;
- Seguro de responsabilidade civil e acidentes pessoais;
- Abastecimento enquanto em competição;
- Transporte para a chegada, em caso de abandonar a prova ou ser impedido pela organização de continuar em prova;
- Chip, de registo eletrónico (incorporado no dorsal);
- Tshirt comemorativa dos 10 anos do Poiares Trail - criada especialmente para o efeito
- Prémio de participação (finisher);
- Refeição quente no final do evento.

O pagamento da taxa de inscrição implica uma reserva de lugar, pessoal e intransmissível.

A inscrição é sempre individual, havendo, porém, a possibilidade de gerar uma referência única por equipa.

Para grupos/equipas, a cada dez inscrições, a organização oferece a décima. Essa situação terá que ser sempre reportada à organização, via email.

O prémio finisher será entregue ao atleta, após cortar a linha de chegada.

ARTIGO 4.º

LUGARES LIMITADOS / RESERVADOS

Por uma questão de gestão da prova e dos próprios trilhos, existirá um limite máximo total de aproximadamente 1300 participantes, em que o número de atletas possível, por prova, será gerido pela organização e consoante a tipologia da mesma: PT35K GURON ENERGY: 400/ PT20K FRESBEIRA: 450/ Mini Trail PT12K FARMÁCIA SANTO ANDRÉ: 300/ Caminhada FARMÁCIA SANTO ANDRÉ: 150.

A entidade organizadora reserva-se ao direito de alterar o número de inscrições por razões de segurança ou por qualquer outro motivo que possa afetar o bom funcionamento da prova. Todas as alterações serão anunciadas com a devida antecedência no site oficial e/ou pelas redes sociais.

A entidade organizadora reserva-se ao direito de excluir da corrida, mesmo antes do seu início, qualquer participante que, através de seu comportamento, condicione a gestão e/ou o bom funcionamento da prova. Caso isso ocorra, o atleta não será reembolsado nem autorizado a participar em futuros eventos organizados pela Associação Recreativa de S. Miguel.

ARTIGO 5.º

CANCELAMENTO DE INSCRIÇÃO E REEMBOLSO DA TAXA

Se por razões alheias à vontade da organização relacionadas, principalmente, com questões de segurança ou medidas sanitárias impostas, o evento for cancelado, aos atletas já inscritos será efetuado o reembolso numa determinada percentagem calculada pela organização, que permita cobrir os gastos até então assumidos com o evento.

O reembolso também pode ser solicitado quando um participante tiver um impedimento para fazer a prova, desde que esse impedimento esteja associado a um acidente ou a uma doença diagnosticada, já após o registo na prova.

O cancelamento deve ser solicitado por e-mail para: poiarestrail@gmail.com. A este pedido terá de ser anexado o atestado médico e o comprovativo de pagamento.

Este cancelamento só será possível até ao dia 1 de fevereiro de 2024.

Não serão aceites cancelamentos por telefone.

Os montantes reembolsados aos participantes que tiverem um impedimento para fazer a prova, irão variar de acordo com a data em que solicitar o reembolso.

O reembolso das taxas pagas, por acidente ou lesão, será feito nas seguintes condições:

Até 31 de dezembro de 2023:	50% da taxa será devolvida
Até 1 de fevereiro de 2024:	25% da taxa será devolvida
A partir de 2 de fevereiro de 2024:	não haverá direito a reembolso

ARTIGO 6.º

SEMIAUTONOMIA

Os participantes devem possuir a capacidade de semiautonomia, sendo esta definida como a capacidade de ser autónomo entre dois postos de abastecimento, não somente na comida/bebida, mas também no vestuário e segurança, sendo capaz de se adaptar particularmente a situações adversas (mau tempo, problemas físicos, lesões, etc.).

ARTIGO 7.º




MATERIAL OBRIGATÓRIO / RECOMENDADO

Durante a competição, todos os participantes têm de se fazer acompanhar do material obrigatório. Em qualquer momento durante a prova, os diretores ou chefes de controlo podem verificar o material obrigatório. O participante terá de aceitar estes controlos de forma pacífica, sem contestar, sob pena de ser excluído da prova. Ver lista de penalizações no artigo 19.º.

Tendo em conta as características da prova e as condições climatéricas a que estará sujeita, é recomendado a todos os participantes o uso de material que poderá ser fundamental em situação de acidente, mas que fica à consciência e à responsabilidade de cada um.

As condições climatéricas do momento podem obrigar a organização a estabelecer como obrigatório, algum material que, até então, seria apenas recomendado. Essa informação chegará em tempo útil através dos canais de comunicação rápida do evento: sms, email, redes sociais e site do evento.

Material obrigatório (a ser transportado pelo participante durante toda a prova)	PT35K 	PT20K 	Mini Trail PT12K 
Dorsal	✓	✓	✓
Manta térmica	✓	✓	✓
Apito	✓	✓	✓

Material recomendado	PT35K 	PT20K 	Mini Trail PT12K 
Depósito de água ou equivalente de 0,5 litro de capacidade, no mínimo	✓	✓	(0,375l)
Telemóvel operacional (com bateria suficiente)	✓	✓	✓
Alimentação de reserva	✓	✓	✓

Por questões de segurança, é recomendável aos participantes que façam a verificação do seu material, no intuito de se certificarem que está em perfeitas condições para a realização da prova.

ARTIGO 8.º

PARTIDAS E CHEGADAS

Antes da partida, os participantes serão orientados pela organização a proceder ao “CHECK” do chip.

As partidas das provas do PT35K GURON ENERGY, PT20K FRESBEIRA e PT 12K/Caminhada FARMÁCIA SANTO ANDRÉ serão efetuadas no Mercado Municipal de Vila Nova de Poiares.

A arena da prova e local de chegada de todas as provas será nas instalações do Mercado Municipal de Vila Nova de Poiares, no centro da vila.

À chegada, os participantes finalizarão a sua prova controlando a estação “FINISH” (tapete de meta).

ARTIGO 9.º

POSTOS DE CONTROLO E ABASTECIMENTOS

Os postos de controlo são pontos obrigatórios de passagem e estão localizados em locais delineados pela organização.

Não controlar um ou mais pontos de controlo, levará à desclassificação do participante.

Durante a prova poderá existir “controlos-surpresa” de forma a assegurar o cumprimento integral do percurso. A sua posição, obviamente, não será comunicada pela organização.

Somente os participantes com peitoral visível terão acesso aos postos de controlo e postos de abastecimento.

Os participantes utilizarão um sistema de controlo eletrónico fornecido pela organização, basicamente constituído por uma estação de leitura (instalada nos postos de controlo) e um chip, que será transportado pelo participante.

Haverá dois tipos de postos de abastecimento: só de líquidos e com sólidos e líquidos, que irão variar de acordo com a sua localização.

Os postos de abastecimento possuirão bebida ou bebida e comida, a serem disponibilizadas no local. Cada participante certifica-se, ao deixar cada posto de abastecimento, ter a quantidade de bebida necessária para alcançar o abastecimento seguinte.

ARTIGO 10.º

LOCALIZAÇÃO DOS ABASTECIMENTOS

Durante os respetivos percursos existirão 3 (três) postos de abastecimento para o Trail Longo (PT 35K GURON ENERGY), 2 (dois) para o Trail Curto (PT 20K FRESBEIRA) e 1 (um) para o Mini TRAIL/Caminhada (PT12K FARMÁCIA SANTO ANDRÉ).

O abastecimento final irá localizar-se na arena da prova, no Mercado Municipal de Vila nova de Poiares.

PT35K GURON ENERGY

Pack 1*: Centro de Convívio do Carvalho (11km)

Pack 2*: Soutelo (20,3km)

Pack 3*: Ercassol - Ervideira (29,2Km)

* *Líquidos e Sólidos*

Pack 1*: Parque de Merendas das Medas (9,3km)

Pack 2*: Venda Nova (13,6Km)

** Líquidos e sólidos*

Mini Trail/ Caminhada PT12K FARMÁCIA SANTO ANDRÉ

Pack 1*: Ercassol - Ervideira (6,4Km)

** Líquidos e Sólidos*

Por motivos ambientais, a prova decorrerá em regime de semi-autossuficiência com enchimento de recipientes.

Não serão distribuídas garrafas de água ou copos aos atletas/caminheiros durante as provas.

ARTIGO 11.º

DISTÂNCIA, TEMPO MÁXIMO E BARREIRAS HORÁRIAS

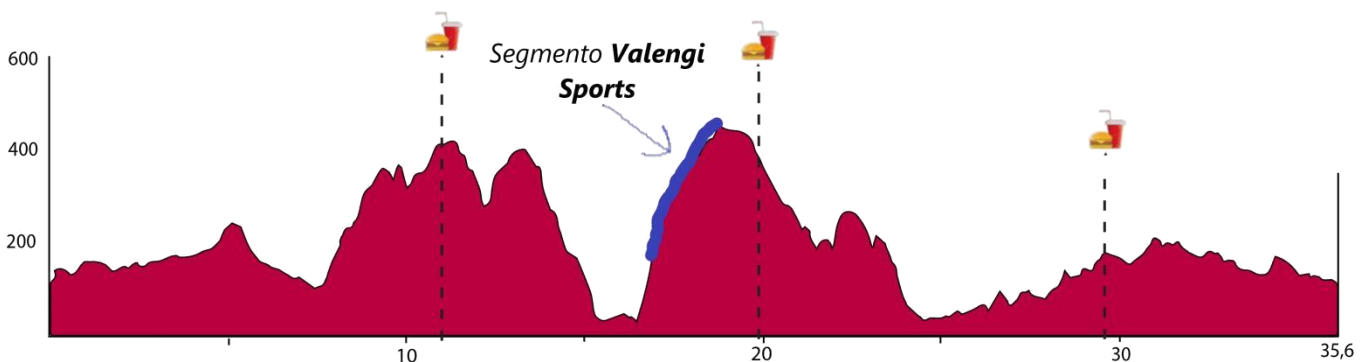
O Poiares Trail 2024 é um evento que integra três provas de etapa única, com tempo limite de execução:

Provas	Distância	Desnível positivo/negativo	Grau de dificuldade	Tempo máximo
PT 35K GURON ENERGY	35 km	1800+ / 1800-	2	8h
Prova Extra “Segmento Valengi Sports” 1,9km		330+	---	---
PT 20K FRESBEIRA	20 km	1050+ / 1050-	2	6h
PT 12K FARMÁCIA SANTO ANDRÉ	12 km	300+ / 300-	1	4h

As barreiras horárias são calculadas para permitir aos participantes alcançar a linha de meta no tempo limite imposto, contabilizando já as possíveis paragens (descanso, abastecimentos, etc.).

O Trail Longo 35K terá uma barreira horária, na qual os atletas que não cumprirem o tempo estipulado para a chegada a esse ponto, estarão automaticamente fora de prova e serão transportados, pela organização, para o local da chegada.

A prova do PT 35K Guron Energy irá ter uma prova extra intitulada “Segmento Valengi Sports”. Este será um percurso de 1,93m com 330+ que irá premiar os três atletas mais rápidos neste percurso, por género.



Para serem autorizados a continuar em prova, os participantes devem chegar e sair do posto de controlo antes do seu encerramento, caso contrário, será impedido de prosseguir, ser-lhe-á retirado o dorsal e, consequentemente, será desclassificado.

Por razões meteorológicas e/ou de segurança, a organização reserva-se ao direito de alterar as barreiras horárias.

A barreira horária é a seguinte:

BARREIRA HORÁRIA

A barreira horária para a prova do PT35K GURON ENERGY, será a a seguinte:

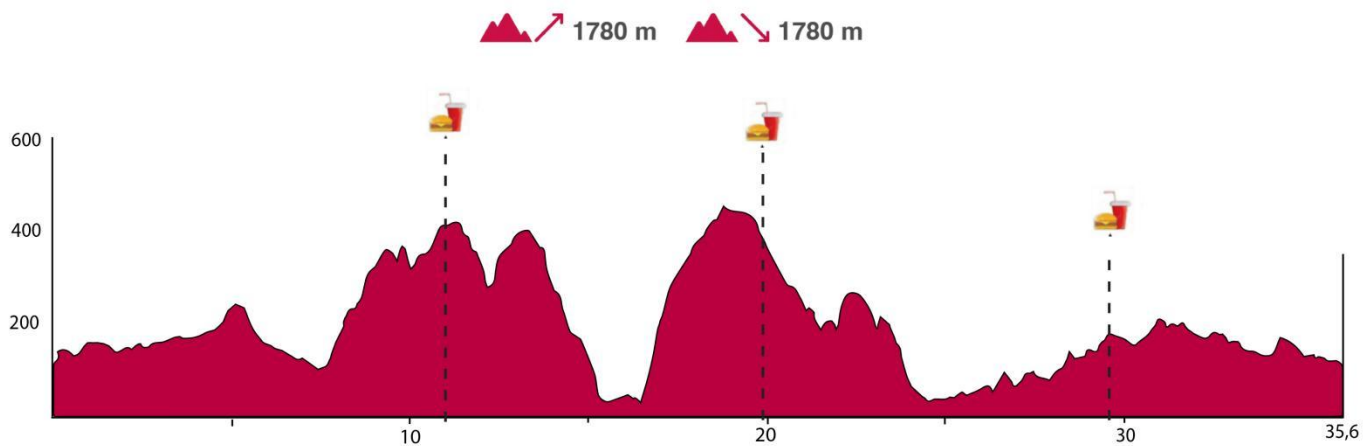
Abastecimento do Ercassol - Ervideira (29,2 Km)

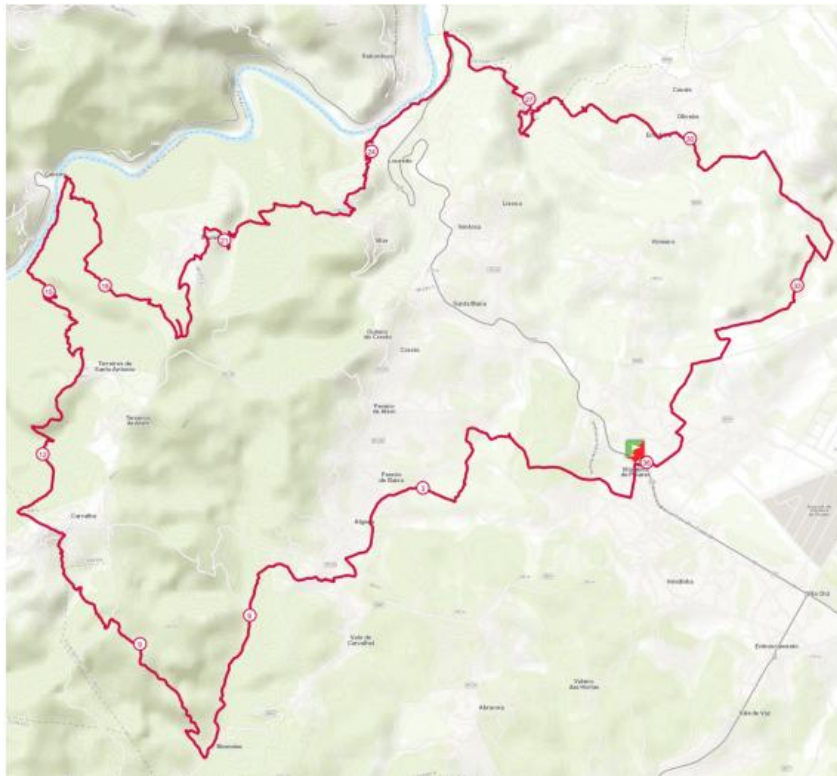
[\(40.239874, -8.256686\)](#)

HORA DE CHEGADA: 16H00 (7H00 DE PROVA)

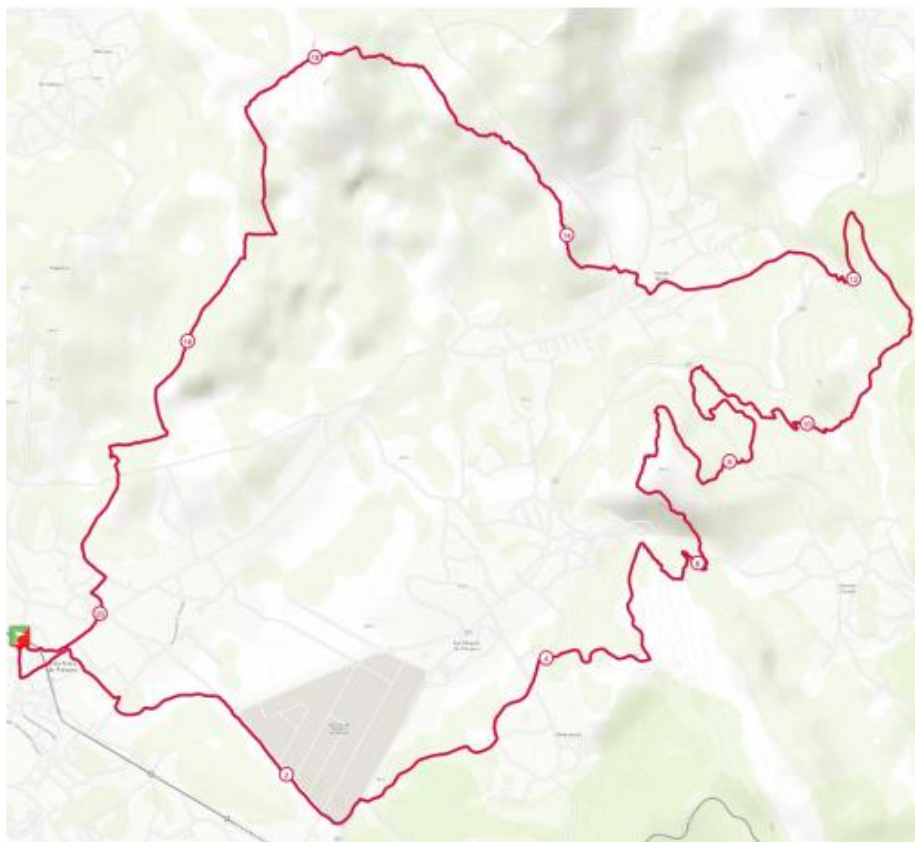
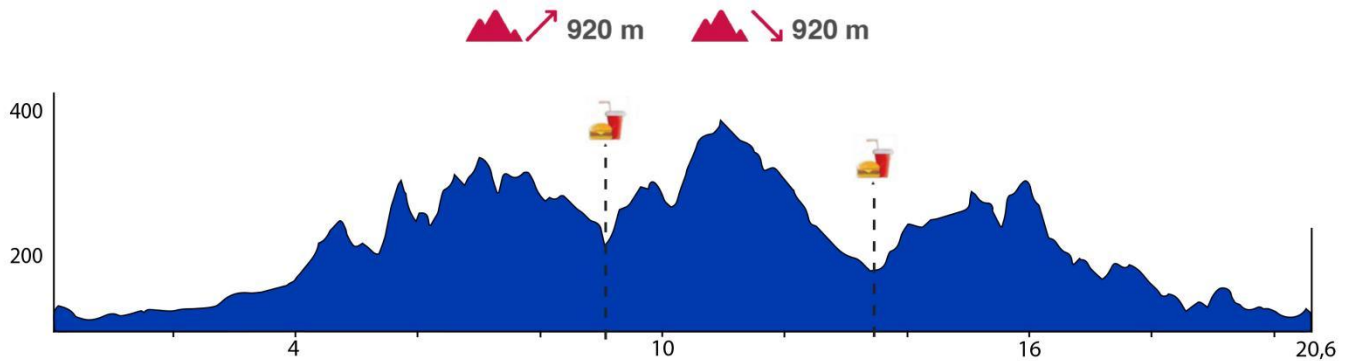
ARTIGO 12.º

MAPA / PERFIL ALTIMÉTRICO / DESCRIÇÃO PERCURSO



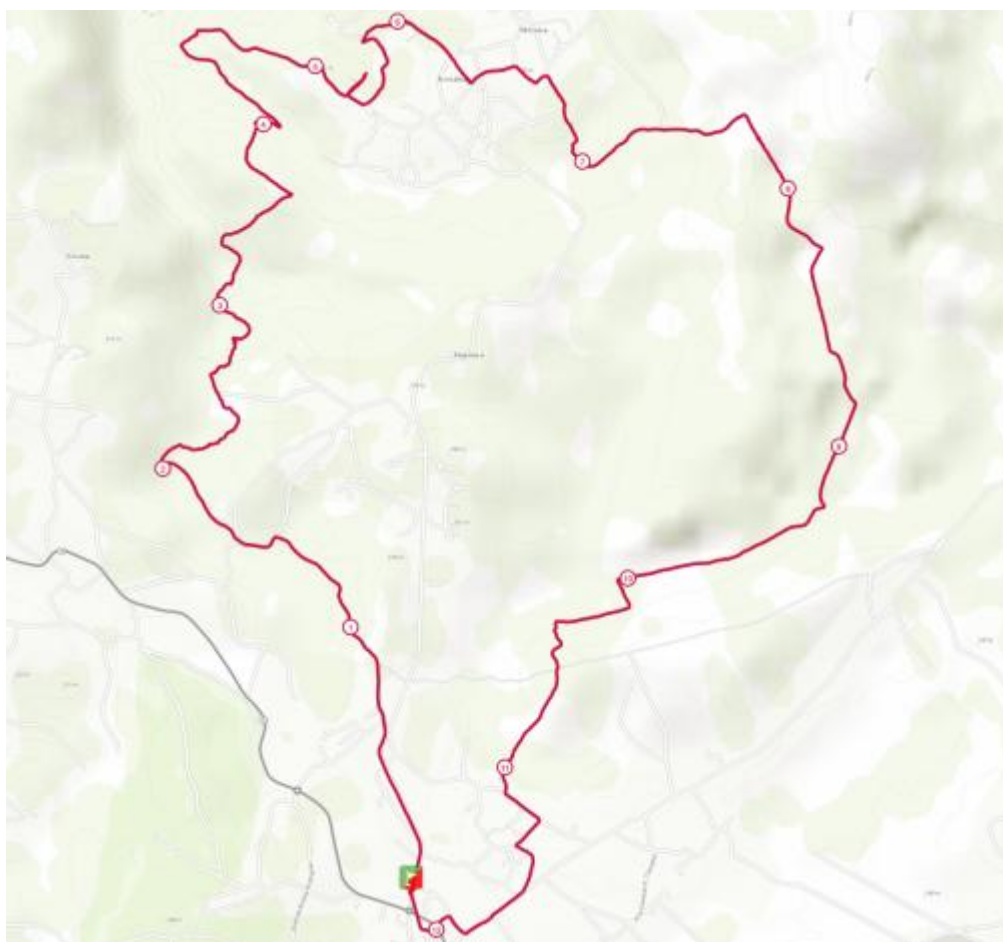
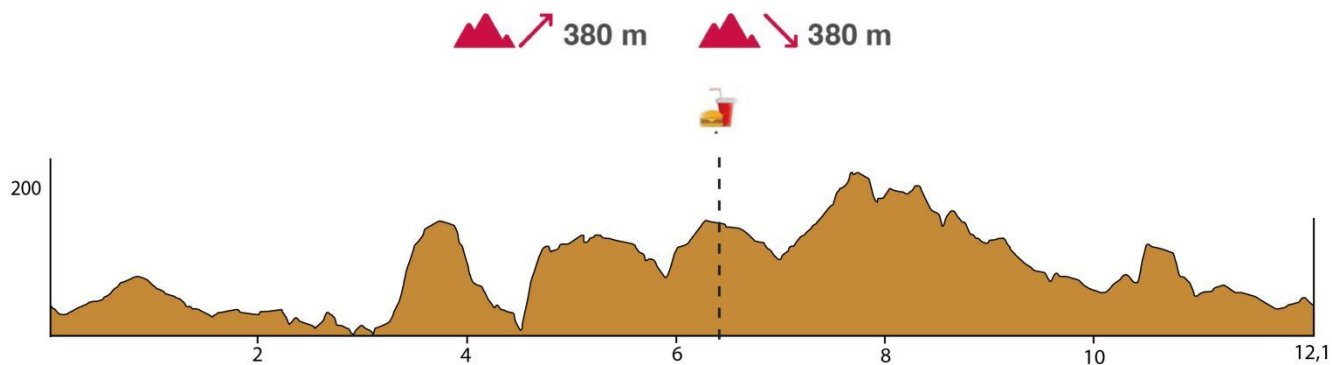


A prova dos 35 km vai ter início no Mercado Municipal de Vila Nova de Poiares. Saem em direção à Rua Amália Rodrigues, sobem pela Rua António Gonçalves, entrando em trilhos/caminhos de terra. Depois de percorrerem alguns trilhos, passam a estrada CM 1242 no lugar de Algaça, e dirigem-se ao lugar de Ribas, por caminhos de terra, onde, depois percorrer um pouco da estrada M541, subirão até à aldeia do Carvalho. No Carvalho, atravessam a estrada CM1241, passam pelo monumento ao aviador, dirigindo-se por caminhos de terra até à aldeia dos Terreiros de Santo António. Aqui descem em direção ao rio Mondego e voltam a subir até ao posto de vigia do Carvalho. A partir daqui, passam pelas aldeias do Soutelo e Vilar, passam pelo Louredo Natura Parque e sobem a ribeira de Poiares até à aldeia da Ervideira, onde atravessam a estrada M540. A partir daqui, passam por trilhos e caminhos, regressando ao Mercado Municipal pela estrada M541, atravessando a N2, em frente à Junta de Freguesia Santo André.



A prova dos 20 Km vai ter início no Mercado Municipal de Vila Nova de Poiares. Sobem a vila e saem em direção à Estrada M541 até ao Pavilhão Gimnodesportivo de Vila Nova de Poiares. Atravessam o jardim e a Alameda e entram em trilhos do Parque Verde até à Zona Industrial de Vila Nova de Poiares. Aqui, atravessam a estrada N17, e entram em caminhos até ao lugar da Malpartida. Atravessam a estrada na Rua dos Lameiros (S. Miguel) e dirigem-se à serra da Fraga a partir da igreja de S. Miguel. Depois de calcurrear trilhos e caminhos e passar a Rua da Capela, passam pela pista de Parapente, cruzam a estrada M554 e dirigem-se à serra do Bidoeiro. Passam a N17, por baixo do pontão das Medas, e seguem pela M541 até ao lugar da Venda Nova, onde voltam a cruzar a M541, junto aos lavadouros. Após percorrerem alguns quilómetros pela serra, passam por trilhos e caminhos, regressando ao Mercado Municipal pela estrada M541, atravessando a N2, em frente à Junta de Freguesia Santo André .

PT12K/ Caminhada 



A prova dos 12 km/Caminhada vai ter início no Mercado Municipal de Vila Nova de Poiares, saindo em direção à Ribeira do Moinho, pela M540. No lugar da Ribeira do Moinho, seguem por caminhos de terra até à Ribeira de Poiares, onde entram nos trilhos da Ribeira até à Ervideira, onde cruzam a estrada M540 e se dirigem ao marco geodésico. Após percorrerem alguns quilómetros pela serra, passam por trilhos e caminhos, regressando ao Mercado Municipal pela estrada M541, atravessando a N2, em frente à Junta de Freguesia Santo André .

ARTIGO 13.º

ABANDONO, EVACUAÇÃO E ASSISTÊNCIA MÉDICA

Os abandonos devem ser feitos somente nos postos de controlo ou abastecimentos. Na eventualidade de um acidente ou lesão em que o participante esteja imobilizado e não consegue alcançar um posto de controlo, deve ativar a operação de salvamento, entrando em contacto com a organização.

O número de contacto da organização, para efeitos de emergência, estará impresso no peitoral do participante e deverá ser igualmente gravado antecipadamente no telemóvel do participante.

A organização disponibiliza transporte desde o ponto de abandono, com acessibilidade rodoviária, até à chegada.

Haverão primeiros socorros posicionados em alguns postos de controlo ou pontos estratégicos da prova, definidos no plano de segurança da prova. É essencial que os participantes ajudem qualquer pessoa em perigo e alertem o posto de controlo mais próximo ou contactem a organização.

Não esquecer que, devido a problemas associados ao ambiente e tipo de evento pode ser necessário aguardar pela assistência durante mais tempo do que o previsto. Assim sendo, a segurança primária dos atletas depende basicamente da qualidade dos materiais/equipamentos que os mesmos possuem.

Os participantes devem acatar as decisões do pessoal médico especializado.

ARTIGO 14.º

ALTERAÇÃO DO PERCURSO OU DAS BARREIRAS HORÁRIAS; CANCELAMENTO DA PROVA

A organização reserva-se ao direito de alterar a qualquer momento o percurso e a posição dos postos de controlo / abastecimento, sem aviso prévio. Em caso de condições climáticas fortemente adversas a partida pode ser atrasada no máximo duas horas, após o qual, a prova é cancelada. Não haverá direito a reembolso.

Durante a prova, em caso de mau tempo, e por razões de segurança, a organização reserva-se ao direito de modificar as barreiras horárias e, ou, de suspender, reduzir, neutralizar ou parar a prova. Não haverá direito a reembolso.

ARTIGO 15.º

CHECK-IN

Será constituído um secretariado que funcionará no dia anterior e no próprio dia da prova, para entrega do dorsal e kit de inscrição (Check-in).

Neste Check-In (10 e 11 de fevereiro de 2024) os participantes devem apresentar os seguintes documentos:

- BI, C.C. ou Passaporte
- Autorização do Encarregado de Educação (caso seja menor).

O Secretariado da prova funcionará nas instalações do Centro Cultural de Vila Nova de Poiares nos seguintes horários:

- Sábado (10/02/2024)
 - 18h30 Abertura do secretariado
 - 20h30 Encerramento do secretariado
- Domingo (11/02/2024)
 - 07h15 Abertura do secretariado
 - 09h30 Encerramento do secretariado

ARTIGO 16.º

SEGURO

O organizador subscreve um seguro de responsabilidade civil e de acidentes pessoais durante a vigência do evento. Este seguro garante a cobertura das suas responsabilidades, da dos seus colaboradores e participantes.

A organização do evento disponibilizará um espaço na arena da prova para atendimento e esclarecimento aos acidentados denominado *Gabinete de Apoio ao Sinistrado*.

IMPORTANTE

Em caso de acidente o pagamento da franquia do seguro é da total responsabilidade dos participantes.

Em caso de acidente, o participante deverá, em primeiro lugar, contactar a organização, a qual providenciará o seu encaminhamento para a instituição médica mais adequada ao seu estado de saúde, juntamente com uma cópia da respetiva participação de sinistro. Por vezes e, dada a urgência / gravidade de alguns acidentes, torna-se impossível diligenciar o preenchimento da participação no ato do sinistro. Nestas circunstâncias, a participação do sinistro poderá ser tratada após concluídos os primeiros socorros ao participante.

A organização não assumirá despesas de sinistros, dos quais não tomou conhecimento em tempo oportuno para ativar o seguro (até 48h da ocorrência do acidente).

Os Seguros de Responsabilidade Civil e de Acidentes Pessoais Desportivos são efetuados pela ATUALMED SEGUROS.

A participação terá que ser feita, obrigatoriamente, nas 48h subsequentes à prova, correndo o risco de não poder usufruir do mesmo, após esse período.

A organização irá disponibilizar um espaço na arena da prova, destinado, exatamente, às questões de ativação do seguro da prova.

Todo e qualquer atleta que ativar o seguro da prova, deverá informar, obrigatoriamente, esta organização, a fim de seguir os trâmites normais do processo.

Em breve serão disponibilizadas informações relativas às coberturas do seguro, ao nº da apólice e ao valor da franquia.

ARTIGO 17.º
SINALIZAÇÃO

A organização sinalizará o percurso com fitas sinalizadoras (laranja), placas e marcas no pavimento. É imperativo seguir os caminhos sinalizados sem tomar atalhos. Os participantes, se deixarem de ver sinalização durante aproximadamente 200 metros, deverão voltar para trás até encontrar novamente a respetiva sinalização. O bom senso deverá imperar.

Haverá membros da organização devidamente identificados nos locais mais críticos e passíveis de engano e/ou perigo. O desrespeito pelas determinações da organização poderá fazer incorrer o atleta em desclassificação.



ARTIGO 18.º

PROGRAMA / HORÁRIO

- SÁBADO, 10 DE FEVEREIRO DE 2024 -

- 15h00 PT Kid's MAXIVISÃO
Corrida de Obstáculos EPICLAND
- 17h00 Jornadas Técnicas/ Tertúlia "O Trail numa mesa de café"
- 18h30 Abertura do Secretariado (Check-in) (Centro Cultural de VN Poiares)
- 20h00 Inauguração da placa comemorativa da 10ª edição do Poiares Trail - Homenagem aos Vencedores
- 20h30 Jantar de Homenagem aos Vencedores
- Encerramento do Secretariado

- DOMINGO, 11 DE FEVEREIRO DE 2024 -

- 07h15 Abertura do secretariado (Centro Cultural de VN Poiares).
- 08h30 Controlo zero para o Trail longo PT35K GURON ENERGY
- 09h00 PARTIDA DO TRAIL LONGO PT35K GURON ENERGY
Controlo zero para o Trail curto PT20K FRESBEIRA
- 09h30 Encerramento do Secretariado
PARTIDA DO TRAIL CURTO PT20K FRESBEIRA
- 09h35 Controlo zero para o Mini Trail PT12K FARMÁCIA SANTO ANDRÉ
- 10h00 PARTIDA DO MINI TRAIL e da CAMINHADA PT12K FARMÁCIA SANTO ANDRÉ
- 10h55 Previsão de chegada do primeiro classificado do Mini Trail PT12K FARMÁCIA SANTO ANDRÉ
- 11h05 Previsão da chegada do primeiro classificado do Trail Curto PT20K FRESBEIRA
- 11h50 Previsão de chegada do primeiro classificado do Trail longo PT35k GURON ENERGY
- 12h30 Início do almoço
- 14h00 Entrega de prémios do Mini Trail PT12K FARMÁCIA SANTO ANDRÉ
- 14h30 Entrega de prémios do Trail curto PT20K FRESBEIRA
- 15h00 Entrega de prémios do Trail longo PT35K GURON ENERGY
- 17h00 Encerramento do percurso do Poiares Trail 2024
- 17h30 Encerramento do Poiares Trail 2024

ARTIGO 19.º

PENALIZAÇÃO E DESCLASSIFICAÇÃO

A direção da prova e os comissários existentes nos controlos são responsáveis pela aplicação das regras e regulamento que regem a prova e por isso estão autorizados a aplicar penalizações e desclassificações, estabelecidas na tabela abaixo.

Ação	Penalização	Desclassificação
Peitoral não visível	30'	
Modificar, dobrar ou ocultar o material publicitário	30'	
Não transportar consigo algum material que seja considerado obrigatório	30'	
Exceder o tempo limite de controlo nos CP'S com barreira horária		✓
Atalhar o percurso		✓
Utilizar transporte não autorizado (boleia)		✓
Atirar lixo para o chão e/ou danificar o meio envolvente (se deliberado dá desclassificação)		✓
Perda do Chip/Dorsal		✓
Recusar apresentar o material obrigatório, se pedido pelos elementos da organização		✓
Não ajudar um participante que esteja a necessitar de ajuda		✓
Falhar um ou mais postos de controlo		✓
Faltar gravosamente ao respeito para com a organização e participantes (agressão ou insulto)		✓
Partilhar o peitoral com outro participante		✓
Retirar sinalização do percurso		✓
Abandonar a prova sem avisar a organização		✓

ARTIGO 20.º
CATEGORIAS, CLASSIFICAÇÕES E PRÉMIOS

No trail longo de 35km irão ser considerados os seguintes escalões:

Masculinos	Femininos
MSub23 – 20 a 22 anos	FSub23 – 20 a 22 anos
MSéniiores – 23 a 34 anos	FSéniiores – 23 a 34 anos
M35 – 35 aos 39 anos	F35 – 35 aos 39 anos
M40 – 40 a 44 anos	F40 – 40 a 44 anos
M45 – 45 a 49 anos	F45 – 45 a 49 anos
M50 – 50 a 54 anos	F50 – 50 a 54 anos
M55 – 55 a 59 anos	F55 – 55 a 59 anos
M60 – 60 aos 64 anos	F60 – 60 aos 64 anos
M65 – 65 aos 69 anos	F65 – 65 aos 69 anos
M70 - mais de 70 anos	F70 - mais de 70 anos

No trail curto de 20 km serão, ainda, considerados os escalões de sub-20: M Júnior (18 e 19 anos) e F Júnior (18 e 19 anos). No mini Trail de 12 km são considerados os escalões de M Juvenis (16 e 17 anos) e F Juvenis (16 e 17 anos). Para as três provas, somente os participantes que controlarem todos os postos de controlo (CP'S) e cortarem a linha de meta dentro do tempo estipulado, serão classificados (FINISHERS).

Prémio de participação para todos os atletas classificados (FINISHERS).

Troféu para as três primeiras equipas masculinas e femininas, na prova principal, PT35K, e para a prova do PT20K. Para o cálculo da classificação coletiva, serão considerados os primeiros três atletas de cada equipa na classificação geral, por género. Ao lugar na classificação geral corresponde o mesmo número de pontos, vencendo a equipa que obtenha o menor número de pontos e assim sucessivamente.

Caso o empate se verifique, após a aplicação dos critérios anteriores, classifica-se em primeiro, a equipa que fechar os três atletas, em primeiro lugar.

Haverá, ainda, a nível individual, para as provas PT35K e PT20K, troféu para os três primeiros classificados da geral masculina e feminina e também para cada um dos escalões.

Na prova do PT12K será constituído um pódio alargado até ao 6º classificado por género.

Na prova extra, segmento Valengi Sports serão atribuídos prémios aos três atletas mais rápidos, por género.

A cerimónia de entrega de prémios irá realizar-se conforme o horário determinado para cada uma das provas, em local próprio na arena da prova (Mercado Municipal).

ARTIGO 21.º
RECLAMAÇÕES

Toda e qualquer reclamação deve ser colocada por escrito e remetida ao diretor da prova, até uma hora e trinta minutos após a chegada do participante em questão. Na reclamação deve constar o nome do reclamante, n.º BI/CC ou passaporte, nome do(s) participante(s) afetados, n.º do peitoral e motivos alegados. As classificações provisórias também podem ser alvo de reclamação, até 30 minutos após a sua publicação.

O júri, que analisará a reclamação, é composto pelo diretor da prova, que preside, pelo presidente ou vice-presidente do clube organizador e por uma personalidade de reconhecido mérito na área do Trail. O júri pronunciar-se-á antes da afixação dos resultados oficiais.

As decisões tomadas pelo júri são soberanas e não são objeto de apelo.

ARTIGO 22.º
DIREITOS DE IMAGEM E PUBLICIDADE

A entidade organizadora reserva-se ao direito exclusivo da exploração da imagem do Poiares Trail 2024 e de audiovisuais fotográficos e jornalísticos do evento. Qualquer projeto ou suportes publicitários produzidos para publicação devem obter o prévio consentimento da organização.

Os participantes no Poiares Trail 2024 cedem integral e gratuitamente à Organização os direitos de utilização da imagem e voz, autorizando a sua reprodução, edição e publicação, em qualquer suporte (papel ou digital), e integrada em qualquer outro material (fotografia, desenho, ilustração, pintura, vídeo, animação, etc.), conhecido ou que venha a existir, para:

- Divulgação na página eletrónica do evento (site);
- Divulgação nas redes sociais (Facebook, Instagram, Youtube, outros);
- Exposição em formato físico ou digital (exposições, outros);
- Divulgação em newsletters, brochuras, flyers; etc.

É obrigatório o uso do material publicitário fornecido pela organização, (peitoral, autocolantes, etc.). Modificar, dobrar ou ocultar o material publicitário será alvo de penalização.

ARTIGO 23.º
PROTEÇÃO DE DADOS

Os dados dos participantes indicados no formulário de inscrição serão registados pela entidade organizadora para efeitos exclusivos de processamento no evento, sendo publicados nomeadamente na lista de inscritos, notícias

diversas e classificação. Todos os participantes podem exercer o seu direito de acesso, retificação ou anulação dos seus dados pessoais, enviando um e-mail para poiarestrail@gmail.com.

ARTIGO 24.º

ALTERAÇÕES

Estas regras podem ser editadas, alteradas ou melhoradas a qualquer momento pela entidade organizadora, sem aviso prévio. O facto de realizar a sua inscrição implica a aceitação do presente regulamento.

ARTIGO 25.º

COMO CHEGAR

Vila Nova de Poiares fica a cerca de 25 km de Coimbra tendo como principais acessos a Estrada Nacional n.º 17 (Estrada da Beira) e o IP3 (via rápida que liga Coimbra a Viseu).

Para mais informações consulte a página da organização: www.poiarestrail.pt